



**Natura 2000-handleplan 2016–2021**

**Vadehavet – Alslev Ådal**

**Natura 2000-område nr. 89**

**Habitatområde H239**

**Titel:**

Natura 2000-handleplan 2016-2021  
Vadehavet – Alslev Ådal  
Natura 2000-område nr. 89  
Habitatområde H239

**Udgivere:**

Varde Kommune og Esbjerg Kommune.

**År:**

2017

**Forsidefoto:**

Våd hede med benbræk i Alslev Ådal. Foto: Varde Kommune

**Kort:**

© Styrelsen for Dataforsyning og Effektivisering  
© Varde Kommune

Må citeres med kildeangivelse.



**Varde  
Kommune**



**Esbjerg  
Kommune**

## Indholdsfortegnelse

Resumé.....	4
Baggrund .....	5
Redegørelse for gennemførelse af seneste handleplan .....	7
Behov for indsatser.....	9
Indsatser fordelt på aktør .....	10
Prioritering af den forventede indsats.....	11
Forventede initiativer og plan for interessentinddragelse .....	12
Bilag 1: Resumé af offentlige lodsejeres drifts- og plejeplaner.....	13
Bilag 2: Indsatsprogram fra den statslige Natura 2000-plan.....	15
Bilag 3: Naturtyper og arter på udpegningsgrundlag .....	16
Bilag 4: Kortbilag .....	17

## Resumé

Handleplanen for habitatområde nr. 239 *Alslev Ådal* beskriver den indsats, der skal igangsættes i Natura 2000-området inden udgangen af 2021.

Målet er at bevare og fremme de naturtyper og arter, som området er udpeget for at beskytte. Der vil i særlig grad skulle ske en indsats for naturtyperne rigkær, surt overdrev, visse-indlandsklit, revling-indlandsklit, våd hede og tør hede.

Indsatsen i denne planperiode er rettet mod en sammenbinding af spredte naturtypeforekomster, pleje af hederne samt bekæmpelse af ikke-hjemmehørende arter.

Indsatsen udføres af lodsejere i området og gennemføres i videst muligt omfang gennem frivillige aftaler. Der findes blandt andet en række tilskudsordninger, som kan søges gennem Landbrugs- og Fiskeristyrelsen.

## Baggrund

Miljø- og Fødevareministeriet har udarbejdet Natura 2000-planer for de 252 udpegede beskyttelsesområder, som indgår i den danske del af det europæiske Natura 2000-netværk. Planerne beskriver målene for det enkelte beskyttelsesområde og fastlægger de indsatser, der skal ske inden for planperioden 2016–2021. Natura 2000-planerne kan ses på ministeriets [hjemmeside](#).

Ud fra Natura 2000-planerne har kommunerne udarbejdet kommunale handleplaner, som skal medvirke til at gennemføre Natura 2000-planerne for de enkelte områder. Denne handleplan er udarbejdet af Varde og Esbjerg Kommuner på grundlag af Natura 2000-plan for habitatområde nr. 239 *Alslev Ådal*, der er en del af Natura 2000-område nr. 89 *Vadehavet*.

Hver kommune er ansvarlig for de dele af handleplanen, der vedrører kommunens geografiske område på land og kystnære områder. Planlægningen for de skovbevoksede, fredskovspligtige arealer varetages dog af Miljøstyrelsen og gennemføres hvert 12. år. Skovhandleplaner 2010-21 gælder således fortsat. Kommunerne og Miljøstyrelsen er hver især ansvarlige for, at handleplanerne gennemføres inden udgangen af år 2021.

Offentlige lodsejere, som ejer arealer i Natura 2000-område, kan vælge at gennemføre Natura 2000-planen direkte i egne drifts- og plejeplaner. Forsvarsministeriet ønsker selv at udarbejde drifts- og plejeplan for egne arealer, og resumé af denne plan kan ses i bilag 1.

Den lovgivningsmæssige baggrund for handleplanerne findes i miljømålsloven (lovbekendtgørelse nr. 119 af 26. januar 2017), bekendtgørelse om kommunalbestyrelsernes Natura 2000-handleplaner (bekendtgørelse nr. 944 af 27. juni 2016) og bekendtgørelse om tilvejebringelse af Natura 2000-skovplanlægning (bekendtgørelse nr. 946 af 27. juni 2016).

Den kommunale handleplan skal ifølge lovgivningen indeholde:

- En prioritering af kommunalbestyrelsens forventede forvaltningsindsats i planperioden på baggrund af en opgørelse af behovet for konkrete forvaltningstiltag.
- De forventede initiativer, som kommunalbestyrelsen vil tage for at gennemføre Natura 2000-planen, herunder en plan for interessentinddragelse.
- En oversigt over fordelingen af indsatsen mellem kommunale myndigheder, Miljø- og Fødevareministeriet og offentlige lodsejere.
- En redegørelse for gennemførelsen af handleplanen for den forudgående 6 års periode, der gør det muligt at vurdere, i hvilket omfang Natura 2000-planen for den forudgående periode er gennemført.

Handleplanen skal være så konkret, at dens gennemførelse kan vurderes. Dog må handleplanen ikke foregribe det præcise indhold af de aftaler eller afgørelser, der træffes i forhold til den enkelte lodsejer i forbindelse med gennemførelsen af handleplanen.

De kommunale handleplaner skal i samspil med vandplanlægningen realisere Natura 2000-planen, for så vidt angår vandbehov for de naturtyper, som er direkte afhængige af et vandøkosystem. Natura 2000-planens mål om forbedret vandkvalitet i større søer, vandløb, fjorde og kystvande realiseres gennem indsatsen i vandplanlægningen, og skal ikke indgå i de kommunale Natura 2000-handleplaner.

Den kommunale Natura 2000-handleplan er som udgangspunkt omfattet af krav om miljøvurdering i henhold til lov om miljøvurdering af planer og programmer (lovbekendtgørelse

nr. 1533 af 10. december 2015). De berørte kommuner har screenet planens indhold. Det vurderes ikke, at planen vil få en negativ indvirkning på miljøet, og derfor har hver kommune truffet afgørelse om, at der ikke skal foretages en udvidet miljøvurdering. Afgørelsen er truffet i henhold til § 4, stk. 4, i miljøvurderingsloven.

Derudover bemærkes det, at der for samtlige statslige Natura 2000-planer foretaget en strategisk miljøvurdering. De udarbejdede kommunale Natura 2000-handleplaner har et indhold, der ikke adskiller sig fra de oplysninger, som allerede er givet i de miljøvurderede Natura 2000-planer. Handleplanerne sætter ikke nye rammer for fremtidige anlægstilladelser og vil ikke kunne påvirke internationalt udpegede naturbeskyttelsesområder væsentligt.

## Redegørelse for gennemførelse af seneste handleplan

De kommunale handleplaner for første planperiode har været gældende siden udgangen af 2012. Kommunen har i den mellemliggende periode arbejdet for at gennemføre den indsats, der blev beskrevet i Natura 2000-handleplanen for planperioden 2010-2015.

Nedenstående tabeller viser en oversigt over de realiserede, påbegyndte og planlagte projekter inden for Natura 2000-området.

Der er ikke iværksat Life-projekter inden for Natura 2000-området.

### Tabel 1a-b. Følgende projekter er finansieret via kommunernes egne midler eller DUT-midler:

#### a. Varde Kommune

Indsats	Tiltag og ejerforhold
Bekæmpelse af invasive arter	Realiseret for bekæmpelse af kæmpe-bjørneklo i hele området som følge af Varde Kommunes indsatsplan mod arten.

#### b. Esbjerg Kommune

Indsats	Tiltag og ejerforhold
Rydning af vedplanter på habitatnaturtyper	Rydning af vedplanter inden for 3,2 ha habitatnatur realiseret, heraf 0,1 ha kommunalt ejet. Indsatsen er finansieret af Esbjerg Kommune og NaturErhvervstyrelsen i fællesskab som beskrevet nedenfor.
Græsning af habitatnatur	Græsning realiseret på 2,9 ha habitatnatur, heraf 0,1 ha kommunalt ejet. Indsatsen er finansieret af Esbjerg Kommune og NaturErhvervstyrelsen i fællesskab som beskrevet nedenfor.
Bekæmpelse af invasive arter	Realiseret for forekomster af kæmpe-bjørneklo langs Alslev Å som følge af Esbjerg Kommunes indsatsplan mod arten.
Udvidelser af naturtyper	Forventes løftet af realiseret rydning på 19 ha ikke-habitatnatur samt afgræsning af 17 ha ikke-habitatnatur, heraf 0,7 ha kommunalt ejet. Indsatsen er finansieret af Esbjerg Kommune og NaturErhvervstyrelsen i fællesskab som beskrevet nedenfor.

**Tabel 2a-b. Følgende projekter er finansieret gennem landdistriktsmidler og er faciliteret af kommunerne:**

**a. Varde Kommune**

<b>Indsats</b>	<b>Tiltag og ejerforhold</b>
Forberedelse til pleje og sammenbinding af naturtyper	Teknisk- og ejendomsmæssig forundersøgelse i Alslev Ådal. Projektet omfatter 55 ha, det er faciliteret af kommunen, og kommunen har afholdt 50% af de samlede udgifter på i alt 68.000 kr. De resterende 50 % er finansieret af EU-landdistriktsmidler.

**b. Esbjerg Kommune**

<b>Indsats</b>	<b>Tiltag og ejerforhold</b>
Rydning af vedplanter på naturtyper, hegning og afgræsning samt forudsætning for udvidelse af naturtyper	Gennemført inden for et samlet projektområde på 25 ha, heraf 22 ha beliggende i habitatområde nr. 239. Indsatser med rydning på 24 ha og afgræsning på 22 ha samt formidling og renovering af natursti er gennemført til et samlet beløb på 922.700 kr., heraf er der opnået tilsagn i form af EU-landdistriktsmidler fra NaturErhvervstyrelsen på 505.450 kr. fra ordningen "Natur og Miljø" under "280 mio. kr. puljen". Esbjerg Kommune ejer ca. 0,7 ha inden for projektområdet, mens resten ejes af private lodsejere.



## Behov for indsatser

Natura 2000-planen for Alslev Ådal beskriver de konkrete mål for indsatsen. Indsatsprogrammet og sammendrag af den statslige Natura 2000-plan kan ses i bilag 2, mens naturtyper og arter på udpegningsgrundlag fremgår af bilag 3. På baggrund af dette har kommunen vurderet, at der er behov for nedenstående konkrete forvaltningstiltag. Hvor påbegyndte indsatser fra handleplanen for planperioden 2010-2015 ikke er gennemført i deres helhed, indgår den udestående indsats i opgørelsen over behovet for konkrete forvaltningstiltag.

Indsats for hydrologi fremgår af Natura 2000-planens generelle retningslinjer. Idet tilskudsordningen til etablering af optimal hydrologi ophørte med planperioden 2010-2015, vil der ikke være fokus på forbedring i af hydrologi i planperioden 2016-2021.

**Tabel 3. Behov for forvaltningstiltag for naturtyperne\***

Forventede metoder og forvaltningstiltag	Skøn over omfanget af:		
	Igangværende indsats	Behov for ny indsats	Samlet indsats
Rydning af uønsket opvækst	2,4 ha	op til 11,6 ha	op til 14 ha
Forbedring af hydrologi	-	op til 2,6 ha	op til 2,6 ha
Græsning eller høslæt	6,5 ha	op til 6 ha	op til 12,5 ha
Hedepleje	-	op til 8 ha	op til 8 ha
Bekæmpelse af invasive arter	-	< 1 ha	< 1 ha
Forudsætning for sammenbinding af naturtyper	op til 22 ha	op til 25 ha	op til 47 ha

\* Omfatter ikke offentlige arealer, hvor ejeren gennemfører Natura 2000-planen i egne drifts- og plejeplaner. Se bilag 1.

## **Indsatser fordelt på aktør**

Det vurderes, at der ikke er behov for en nærmere fordeling af indsatserne i Natura 2000-planen for 2016-2021 mellem kommunerne og Forsvarsministeriet for de enkelte retningslinjer i Natura 2000-planens indsatsprogram.

Kommunerne og Forsvarsministeriet løfter hver især indsatserne inden for eget geografiske og ressortmæssige ansvarsområde i forbindelse med de konkrete forekomster af naturtyper og levesteder for arter.

Resumé af Forsvarsministeriets drifts- og plejeplan med angivelser af kortlagte naturtyper og artsforekomster fremgår af bilag 1, arealangivelser for kortlagte naturtyper fordelt på de enkelte kommuner fremgår af bilag 3, og kort over den geografiske fordeling inden for kommunalt ressort og arealer omfattet af offentlige lodsejeres drifts- og plejeplaner fremgår af bilag 4.

## Prioritering af den forventede indsats

Natura 2000-planerne 2016-2021 har fokus på:

- sikring af naturpleje
- færdiggørelse og sikring af indsats fra planperioden 2010-2015
- sammenhæng i naturen
- levesteder for ynglefugle og bekæmpelse af invasive arter.

Prioriteringen af den forventede forvaltningsindsats i planperioden skal ske på baggrund af opgørelsen af behovet for konkrete forvaltningstiltag (se tabel 3). Den nedenstående prioritering vil således afspejle den forventede tidsfølge af indsatsen i forbindelse med de konkrete forvaltningstiltag.

Indsatsen prioriteres således:

1. *Pleje af lysåbne naturtyper:* Der arbejdes for at sikre pleje af kortlagte lysåbne habitatnaturtyper. Der vil være tale om indsatser som græsning, slåning og rydning af vedplanter eller invasive arter for alle lysåbne naturtyper, afbrænding af heder samt etablering af optimale vandstandsforhold for våde naturtyper.
2. *Sammenbinding af naturtyper:* Der arbejdes for at sikre driftsmæssig eller funktionel sammenhæng mellem de kortlagte naturtyper, hvor dette er muligt ud fra de naturgivne forhold. Der vil særligt være fokus på sammenbinding af forekomster af rigkær og surt overdrev.

## Forventede initiativer og plan for interessentinddragelse

Det er Varde Kommunes og Esbjerg Kommunes hensigt at planlægge og udføre projekterne som vist i tabel 4a-b, og i den forbindelse tager kommunerne en række initiativer for at inddrage lodsejere og andre interessenter i projekterne.

Tabel 4 viser kommunernes plan for interessentinddragelse, men der kan ske ændringer hvis det ønskes af lodsejerne, eller hvis andre forhold taler for det. Den gældende tidsplan kan altid ses på de enkelte kommuners hjemmeside.

### Tabel 4a-b. Forventet plan for interessentinddragelse

#### a. Varde Kommune

Projekt navn	Initiativ	Tidsplan
Dialog i det Grønne Råd	Varde Kommunes Grønne Råd afholder møder 3-4 gange årligt med deltagelse af en række interesseorganisationer m.fl.	Hele planperioden.
Naturpleje på terrestriske naturarealer	Relevante lodsejere kontaktes med henblik på at drøfte muligheder for pleje af naturområder og levesteder for arter.	Fra 2018.

#### b. Esbjerg Kommune

Projekt navn	Initiativ	Tidsplan
Dialog i det Grønne Råd	Esbjerg Kommunes Grønne Råd afholder møder 3 gange årligt med deltagelse af en række interesseorganisationer m.fl.	Hele planperioden.
Sammenbinding og pleje af naturtyper langs Alslev Å	Indsatsen med rydning, hegning og afgræsning langs Alslev Å vedligeholdes i samarbejde med berørte lodsejere og udvides om muligt til flere arealer i ådalen.	Fra 2016.

Projekterne gennemføres ved frivillige aftaler, og derfor er det i mange tilfælde ikke på nuværende tidspunkt muligt at beskrive hvornår projekterne fysik bliver udført. Kommunen vil i hvert enkelt tilfælde sørge for, at relevante interessenter bliver inddraget.

## Bilag 1: Resumé af offentlige lodsejeres drifts- og plejeplaner

### Resumé af plejeplan for Forsvarsministeriets arealer i Natura 2000-område nr. 89 (H239)

Forsvarsministeriets Ejendomsstyrelses drifts- og plejeplan omfatter i alt 249 ha, hvoraf 190 ha er beliggende i Natura 2000-område nr. 89. Dette Natura 2000-områdes Habitatområde H239, Alslev Ådal, overlapper med Varde Øvelsesplads.

På Varde Øvelsesplads er der udpeget flere terrestriske naturtyper, som er på udpegningsgrundlaget for Natura 2000-området.

Habitatnaturtyper		Areal (ha) på Varde Øvelsesplads	Naturtilstanden på Varde Øvelsesplads
	Naturtype		
2320	Revling-indlandsklit	7,9	II-III
4030	Tør hede	51,1	II-III
2310	Visse-indlandsklit	0,4	II-III
4010	Våd hede	13,5	II-III
I alt		72,9	

#### 1. TABEL I: KORTLAGTE LYSÅBNE NATURTYPER I PLEJEPLANEN

Lysåbne naturtyper (ha)		Areal (ha) på Varde Øvelses- plads
	Naturtype	
2320	Revling-indlandsklit	7,9
4030	Tør hede	51,1
2310	Visse-indlandsklit	0,4
4010	Våd hede	13,5
I alt		72,9

#### 2. INDSATS FOR DE LYSÅBNE NATURTYPER

I det følgende angives Forsvarsministeriets Ejendomsstyrelses planlagte indsats for de lysåbne naturtyper på udpegningsgrundlaget. Indsatsen er beskrevet i Tabel II:

- Lysåbne naturtyper
- Evt. forbedring af naturtilstand

#### 3. TABEL II: PLEJEMÅL OG PLANLAGTE LØBENDE PLEJETILTAG FOR LYSÅBNE NATURTYPER

Tilgroningen skal reduceres på terrænet.

Lysåbne naturtyper (ha)					
	Naturtype	Trusler	Målsætning	Plejetiltag	Total
2320	Revling-ind-landsklit	Tilgroning	Naturtilstanden må ikke forringes.	Delvis rydning	7,9
4030	Tør hede	Tilgroning	Naturtilstanden må ikke forringes.	Delvis rydning og særlig pleje	51,1
2310	Visse-indlands-klit	Tilgroning	Naturtilstanden må ikke forringes.	Delvis rydning	0,4
4010	Våd hede	Tilgroning	Naturtilstanden må ikke forringes.	Delvis rydning og særlig pleje	13,5

#### 4. SÆRLIG INDSATS FOR ARTER

Vilkårene for odderen opretholdes på terrænet, spærringen i forbindelse med Krat Sø fjernes, og der etableres et naturligt vandløb, hvor Krat Sø før var.

#### 5. FORVENTNINGEN TIL DEN SAMLEDE INDSATS

Den samlede indsats for naturtyper på Forsvarsministeriets arealer forventes at medføre, at de udpegede naturtypers tilstand ikke forringes og gerne forbedres.

## Bilag 2: Indsatsprogram fra den statslige Natura 2000-plan

### Generelle retningslinjer

- 1.1 Myndighederne tager i deres administration af lovgivningen og deres forvaltning udgangspunkt i målsætningen for det enkelte Natura 2000-område og sikrer dermed en grundlæggende beskyttelse af udpegningsgrundlaget.
- 1.2 Der arbejdes for at sikre de lysåbne terrestriske naturtyper en hensigtsmæssig hydrologi, drift og pleje.
- 1.3 Der arbejdes for at sikre egnede levesteder for områdets arter.
- 1.4 Der arbejdes på at opnå størst mulig naturmæssig robusthed og sammenhæng i områdets natur ved at sikre større driftsenheder af lysåbne naturtyper.
- 1.5 Hydrologiprojekter finansieret via landdistriktsprogrammet, igangsatte Life-projekter og udvidelse/sikring af levesteder fra Natura 2000-planen 2010-15 afsluttes.
- 1.6 Indsatser gennemført i 1. planperiode vedligeholdes, f.eks. ved genrydning af arealer, hvor der tidligere har været gennemført en Natura 2000-indsats.

### Områdespecifikke retningslinjer

- 2.1 Der sikres sammenhæng mellem forekomster af rigkær (7230) og surt overdrev (6230) med henblik på at gøre arealet mere robust overfor a) pludselige hændelser (f.eks. ekstreme vejrforhold), b) klimaændringer c) for at mindske randpåvirkninger fra omkringliggende landbrugsarealer eller d) for at bidrage til etablering af større driftsenheder.
- 2.2 Der gennemføres en grundlæggende indsats på hedearealer med henblik på forbedring af naturtilstanden ved enten efterfølgende pleje eller periodevis rydning/skrælning/afbrænding.
- 2.3 Der iværksættes en bekæmpelse af invasive arter på naturtyperne visse- og revlingindlandsklit (2310, 2320) samt våd og tør hede (4010, 4030) med fokus på arealer med en forekomst på over 10 %.
- 2.4 Kommunen og offentlige lodsejere skal være særlig opmærksomme på snæbel, som har en væsentlig forekomst i området (jf. områdets målsætning) og er i tilbagegang.

## Bilag 3: Naturtyper og arter på udpegningsgrundlag

Udpegningsgrundlag for habitatområde nr. 239 *Alslev Ådal*.

**Tabel 5. Naturtyper på udpegningsgrundlaget (areal i ha)\***

Nr.	Naturtype	Kommunal handleplanmyndighed		I alt ha
		Varde	Esbjerg	
2310	Visse-indlandsklit	-	-	-
2320	Revling-indlandsklit	<1	-	<1
3130	Søbred med småurter	-	-	-
3150	Næringsrig sø	0,08 (2 søer)	0,02 (1 sø)	<1
3160	Brunvandet sø	-	-	-
3260	Vandløb	ej opmålt	ej opmålt	ej opmålt
4010	Våd hede	3,5	-	3,5
4030	Tør hede	7,9	< 1	8,0
6230	Surt overdrev	1,0	5,9	6,9
6410	Tidvis våd eng	1,2	-	1,2
6430	Urtebræmmer	ej kortlagt	ej kortlagt	-
7140	Hængesæk	<1	-	<1
7220	Kildevæld	<1	<1	<1
7230	Rigkær	1,6	3,6	5,1
<b>I alt*</b>		<b>15,7</b>	<b>9,5</b>	<b>25,3</b>

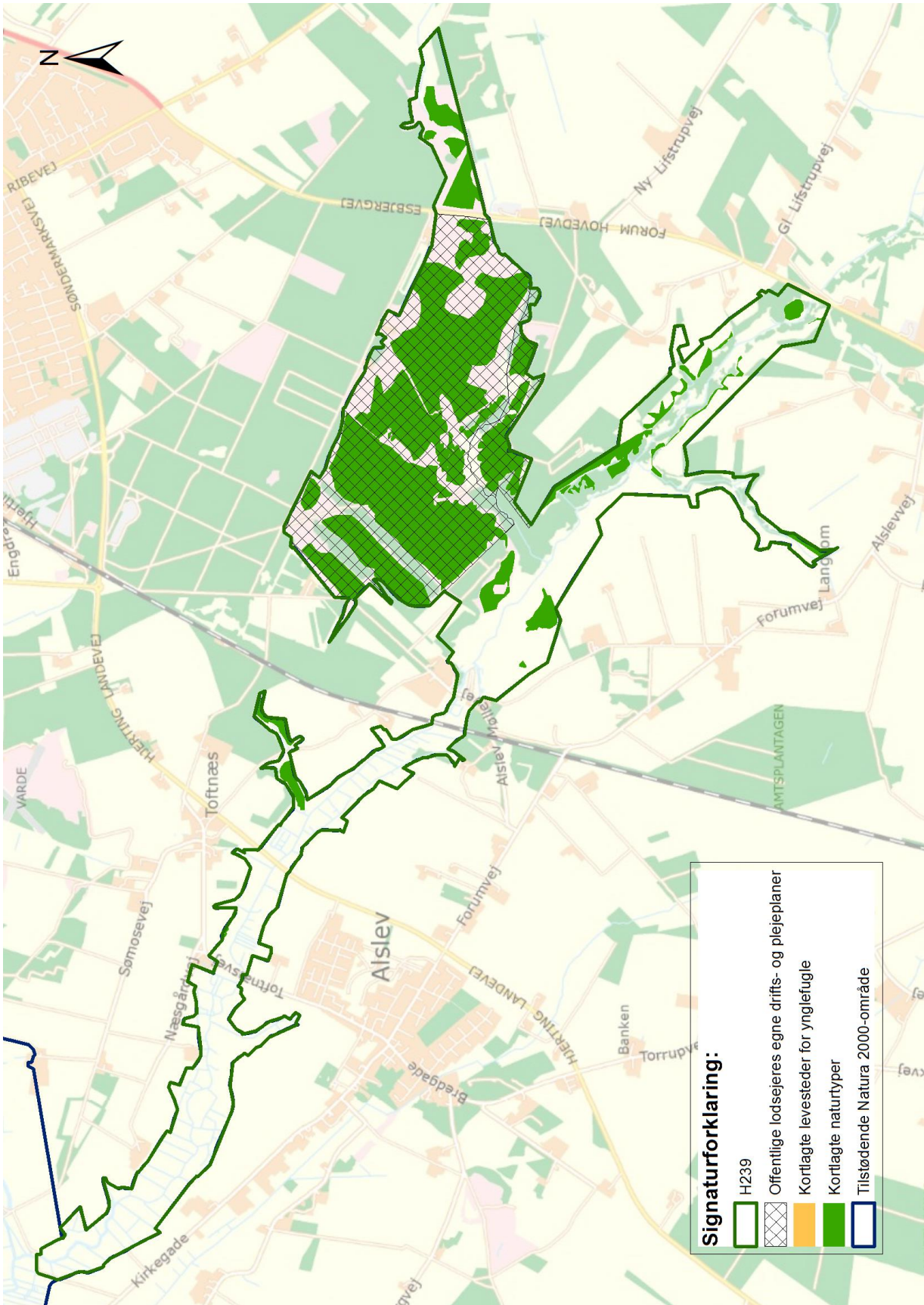
\* Omfatter ikke offentlige arealer, hvor ejeren gennemfører Natura 2000-planen i egen drifts- og plejeplan.

### Arter på udpegningsgrundlaget:

Havlampret  
Bæklampret  
Flodlampret  
Laks  
Snæbel  
Odder



## Bilag 4: Kortbilag





Esbjerg  
Kommune



**Varde  
Kommune**